

Agenda:

Schnelleinstieg Agenda Anywhere

Bereich: IT-Lösungen - Info für Anwender Nr. 86218

Inhaltsverzeichnis

1.	Ziel	2
2.	Beschreibung	2
3.	Voraussetzungen	2
3.1.	Sicherheitsinformationen Anywhere-Server	2
3.2.	Betriebssysteme	3
3.3.	Bestandteile	3
3.4.	Welche Informationen benötigt Agenda?	4
4.	Vorgehensweisen	4
4.1.	Anywhere-Server in Betrieb nehmen	4
4.2.	Anywhere-USB-Stick verwenden	6
4.3.	Energieeinstellungen für Agenda Anywhere	8
5.	Wichtige Informationen	11

1. Ziel

Das Info beschreibt, wie Sie Agenda Anywhere einrichten und bedienen.

2. Beschreibung

Mit Anywhere greifen Sie sicher und effizient mit Ihrem Quellrechner auf Ihren PC-Arbeitsplatz (Zielrechner) bzw. Ihr gesamtes Kanzlei-Netzwerk zu. Dabei verbindet Anywhere beide Rechner über ein virtuelles privates und verschlüsseltes Kommunikationsnetz (sogenannter VPN-Tunnel). Sie arbeiten über eine Remotedesktop-Verbindung auf Ihrem Zielrechner. Ihre Agenda-Daten bleiben in der Kanzlei.

Zur Kommunikation benötigen Sie:

- eine Internetverbindung
- einen Agenda [Anywhere-Server](#)
- pro Quellrechner einen Agenda [Anywhere-USB-Stick](#).

Agenda Anywhere wird vorkonfiguriert an Sie ausgeliefert.

Hinweis

Der Quellrechner ist der Rechner, von dem aus Sie zu Hause arbeiten. Der Zielrechner ist der Bürorechner bzw. Server, auf den Sie sich verbinden.

3. Voraussetzungen

3.1. Sicherheitsinformationen Anywhere-Server

Beachten Sie folgende Sicherheitsvorkehrungen:

1. Verwenden Sie ausschließlich Stromnetzanschlüsse, die von einem qualifizierten Elektriker geprüft sind.
2. Beachten Sie sämtliche Hinweise, auf dem Gerät angebrachten Warnhinweise und Anweisungen.
3. Ziehen Sie vor dem Reinigen des Geräts den Netzstecker.
4. Installieren oder verwenden Sie dieses Gerät nicht in der Nähe von Wasser bzw. wenn Sie durchnässt sind.
5. Stellen Sie das Gerät auf einer stabilen und sicheren Unterlage auf.
6. Installieren Sie das Gerät an einem geschützten Ort. Vermeiden Sie, dass Personen auf das Kabel treten oder darüber stolpern und dadurch das Kabel beschädigen.
7. Öffnen Sie nicht das Gerät. Falls das Gerät nicht einwandfrei arbeitet, wenden Sie sich an den Kundendienst.
8. Verwenden Sie das Gerät nur in einem gut belüfteten Raum.

3.2. Betriebssysteme

Zielrechner

Auf dem Zielrechner muss als Betriebssystem mindestens eine Professional- oder Enterprise-Edition installiert sein. Home-Editionen werden von Agenda Anywhere aufgrund fehlender technischer Voraussetzungen nicht unterstützt.

⚠ Achtung

- Ein Client-Betriebssystem lässt immer nur einen aktiven Benutzer zu. Sollen auf dem gleichen Zielrechner mehrere Benutzer gleichzeitig arbeiten, benötigen Sie ein Server-Betriebssystem (wie z. B. den Windows Server 2016).
- Nutzen Sie einen Windows-Terminalserver, können Sie sich direkt mit diesem verbinden.

Quellrechner

Auf dem Quellrechner muss mindestens eine Home-Version von Windows installiert sein. Weitere Informationen: ☎ Nr. 53014 [Systemvoraussetzungen und Systemempfehlungen für den Einsatz der Agenda-Software](#).

3.3. Bestandteile

Anywhere-Server

Der Anywhere-Server (Anywhere-Box) wird im Büro mit dem lokalen Netzwerk verbunden und ist das Kernstück von Agenda Anywhere. Er stellt die Verbindung zwischen dem Zielrechner in Ihrem Büro und dem externen Rechner mit dem Anywhere-USB-Stick her.



Anywhere-USB-Stick

Jeder Benutzer erhält einen individuellen Anywhere-USB-Stick. Damit kann er von jedem Windows-Rechner mit Internetanschluss eine Verbindung zum Anywhere-Server aufbauen.



Infoblatt

Das Infoblatt »Ihre Einstellungen für Agenda Anywhere« liegt der Lieferung bei.

Internetverbindung

Sie benötigen eine aktive Internetverbindung im Büro und am externen Rechner.

3.4. Welche Informationen benötigt Agenda?

Nach dem Bestellvorgang meldet sich ein Agenda-Mitarbeiter telefonisch bei Ihnen, um die zur Konfiguration notwendigen Daten abzufragen. Halten Sie die nachfolgenden Informationen bereit, die Sie von Ihrem Systemadministrator erhalten:

- IP-Adresse: Agenda Anywhere benötigt eine freie IP-Adresse aus Ihrem lokalen Netzwerk
- Interne Subnetzmaske
- Interner Gateway
- Interner DNS-Server
- Name und IP-Adresse des Zielrechners in der Kanzlei bzw. des Remotedesktop-Sitzungshosts.

⚠ Achtung

Agenda Anywhere funktioniert nur, wenn dem Zielrechner eine feste IP-Adresse vergeben wurde.

- Namen der Benutzer, die mit Agenda Anywhere arbeiten werden
- Name Ihrer Domäne (falls vorhanden)
- Administrations-Login für Ihren Internet-Router/Firewall

4. Vorgehensweisen

Agenda Anywhere wird für Sie individuell vorkonfiguriert. Die noch notwendigen Schritte um Anywhere erfolgreich in Betrieb zu nehmen, erfahren Sie in diesem Abschnitt.

Bezüglich Einstellungen und Konfigurationsmöglichkeiten lesen Sie die Infos [Nr. 86255 Erweiterte Konfiguration Agenda Anywhere](#) und [Nr. 86254 Konfiguration Agenda Anywhere](#).

4.1. Anywhere-Server in Betrieb nehmen

4.1.1. Anywhere-Server anschließen

Ihr Agenda Anywhere ist vorkonfiguriert und kann in Betrieb genommen werden:



1. Netzteil am Anywhere-Server anschließen und mit Steckdose verbinden.
2. Netzkabel am Anywhere-Server anschließen.
Netzkabel mit dem bestehenden Netzwerk verbinden (z. B. über einen Router wie etwa Fritz!Box oder einen bestehenden Switch).
3. Anywhere-Server einschalten.

4.1.2. Anmeldung am Anywhere-Server

Vorgehensweise

1. Anywhere-Server einschalten. Der Startvorgang dauert ca. 2 Minuten.
2. Browser öffnen.
3. Über die Internetadresse die Administrations-Oberfläche aufrufen.

Hinweis
Die Internetadresse (URL) finden Sie im Infoblatt »Ihre Einstellungen für Agenda Anywhere«.

4. Initiales Passwort eingeben und <Anmelden> klicken.
Im Auslieferungszustand lautet das Passwort: 112233

Hinweis
Ändern Sie das initiale Passwort zeitnah auf ein eigenes [Admin-Passwort](#) ab!

4.1.3. Admin-Passwort des Servers ändern

Vorgehensweise

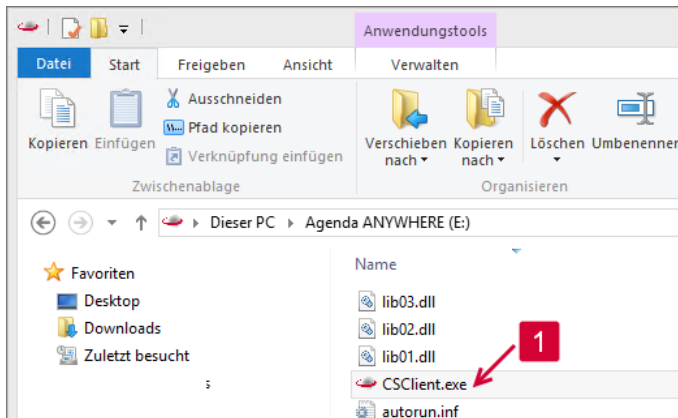
1. Admin-Oberfläche am Anywhere-Server aufrufen.
2. Auf <System> und dann <Admin-Passwort> klicken. Aktuelles Passwort erfassen.
Im Auslieferungszustand lautet das Passwort: 112233

4. Neues Passwort vergeben und <Passwort ändern> klicken.

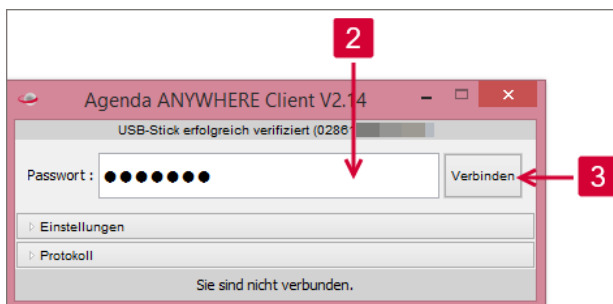
4.2. Anywhere-USB-Stick verwenden

Vorgehensweise

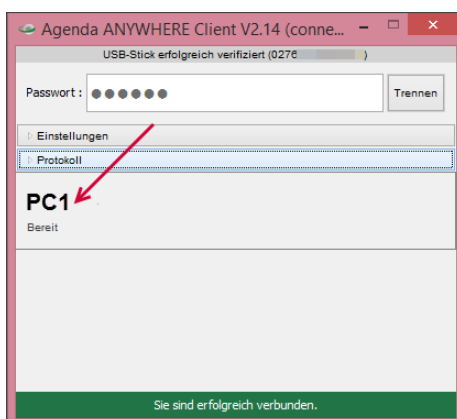
1. Anywhere-USB-Stick in den Rechner stecken.
2. Agenda Anywhere startet in der Regel automatisch. Wurde der Autostart durch eine Windows-Richtlinie oder einen Virenschanner deaktiviert, rufen Sie Agenda Anywhere manuell auf:
 - Windows-Explorer öffnen (⊞ + <E>).
 - USB-Laufwerk auswählen.
 - Doppelklick auf »CSClient.exe« bzw. »CSClient« **1**.



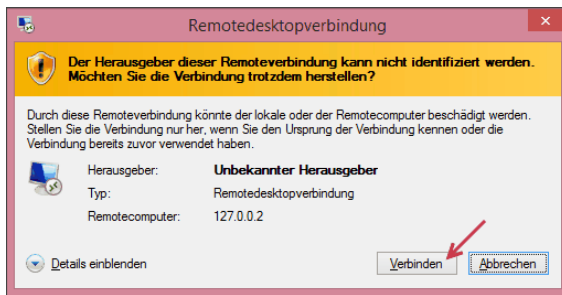
3. Passwort eingeben, das für den Anywhere-USB-Stick für Ihren Benutzer konfiguriert wurde (siehe der Lieferung beigegefügt Infoblatt »Ihre Einstellungen für Agenda Anywhere«). <Verbinden> klicken.



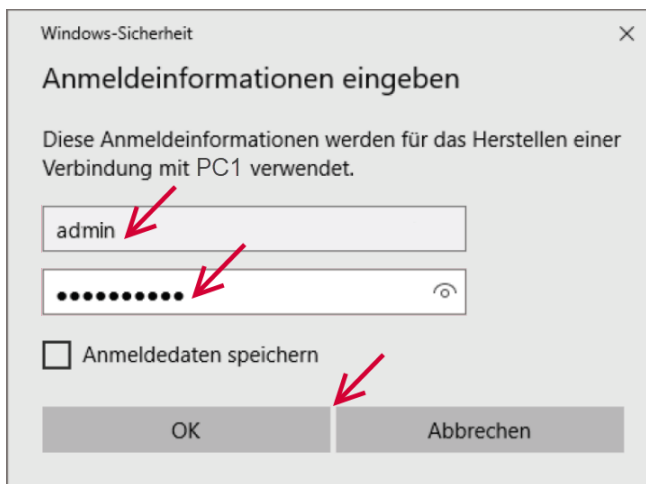
4. Rechnername anklicken, zu dem die Verbindung aufgebaut werden soll.



5. <Verbinden> klicken.



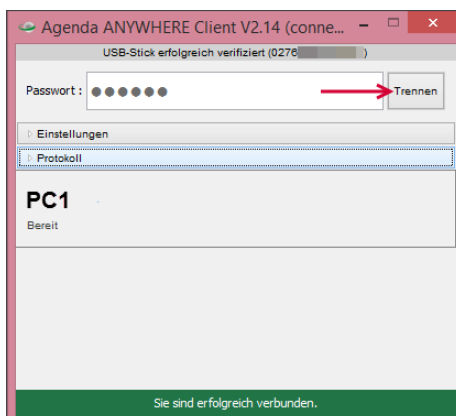
6. Anmeldeinformationen des Windows-Benutzers eingeben und <OK> klicken.



Hinweise

- Geben Sie die Windows-Anmeldedaten ein, die Sie am Arbeitsplatz in Ihrer Firma verwenden. Erfragen Sie diese Daten ggf. bei Ihrem Systemadministrator.
- Bei einer Windows-Domäne geben Sie den Benutzernamen wie folgt ein:
Benutzername@domäne
- Das Fenster »Agenda Anywhere Client« muss während Ihrer Sitzung geöffnet bleiben, ansonsten wird die Verbindung getrennt.

7. Verbindung trennen: <Trennen> klicken.



4.3. Energieeinstellungen für Agenda Anywhere

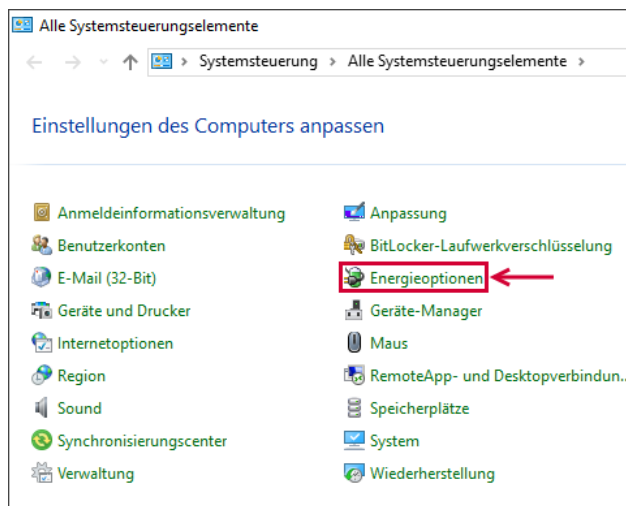
Hinweis

Der Quellrechner ist der Rechner, von dem aus Sie zu Hause arbeiten. Der Zielrechner ist der Bürorechner bzw. Server, auf den Sie sich verbinden.

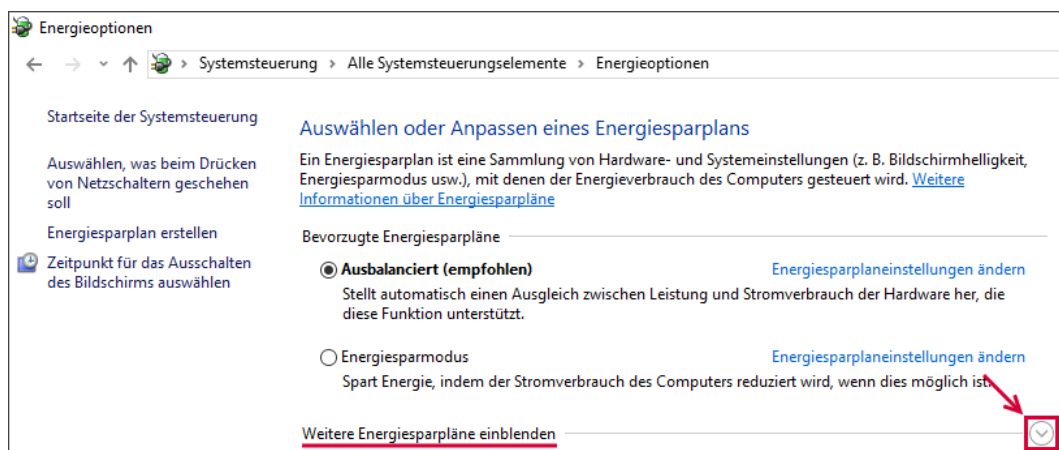
4.3.1. Energieeinstellungen am Ziel- und Quellrechner

Vorgehensweise

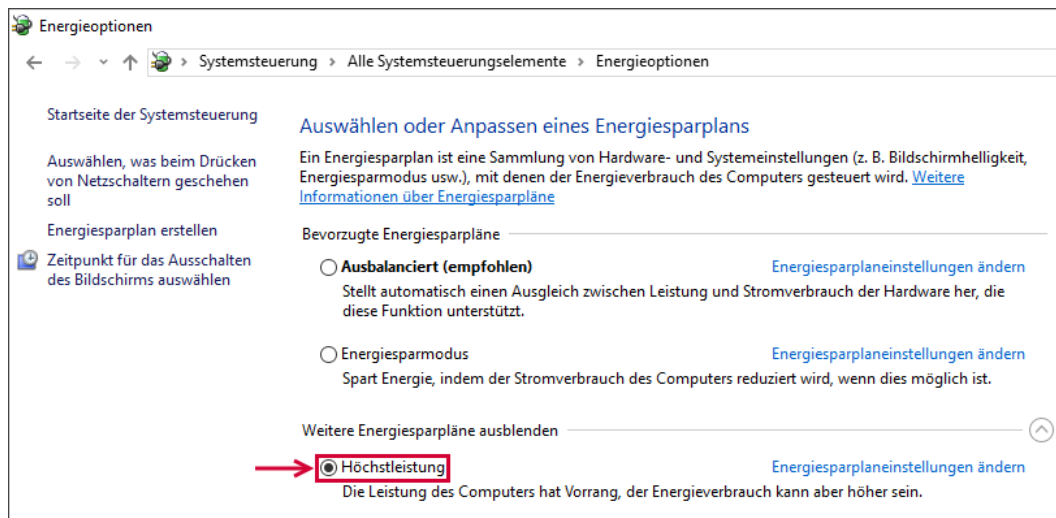
1. Am Zielrechner anmelden. Systemsteuerung öffnen und **<Energieoptionen>** klicken.



2. Über weitere Energiesparpläne einblenden.



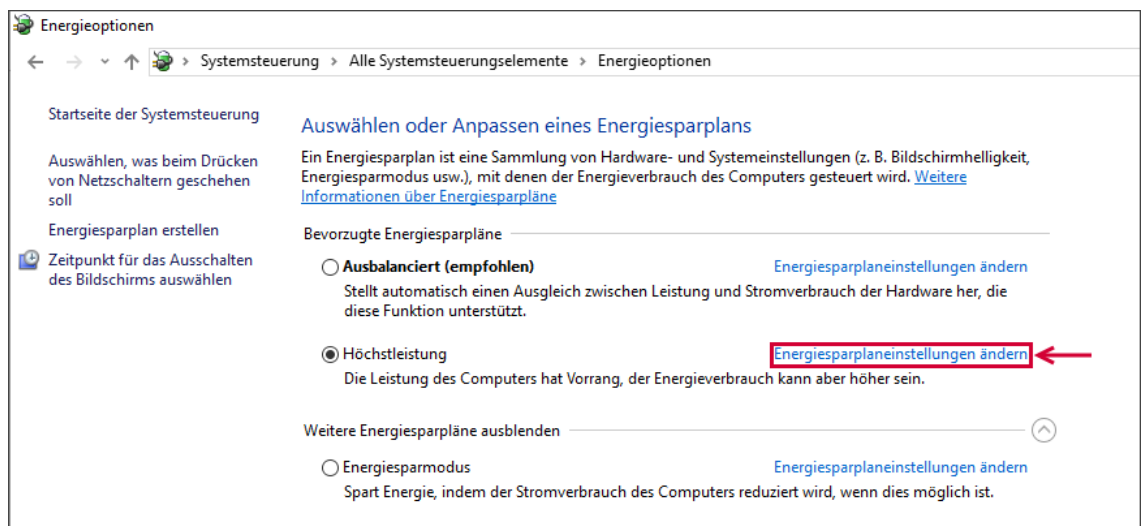
3. <Höchstleistung> aktivieren.

4. Am Quellrechner anmelden und ebenfalls Energiesparplan [einstellen](#).

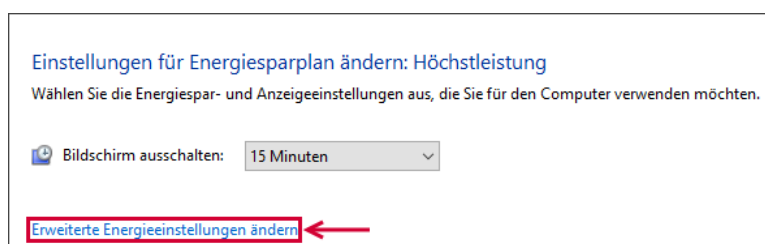
4.3.2. Energieeinstellungen am Quellrechner

Vorgehensweise

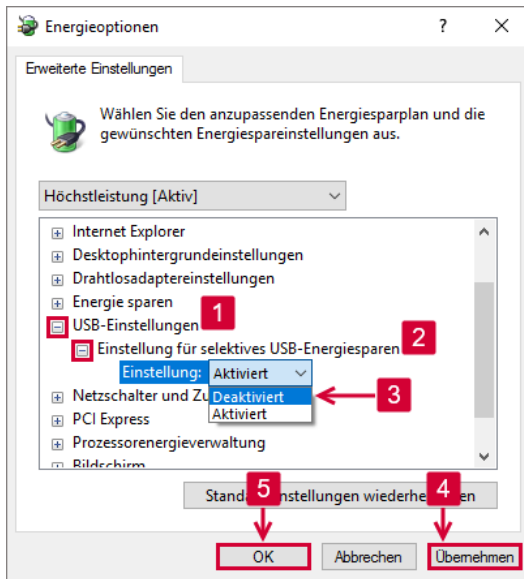
1. Am Quellrechner anmelden. Systemsteuerung öffnen. <Energieoptionen> klicken.
2. <Energieparplaneinstellungen ändern> klicken.



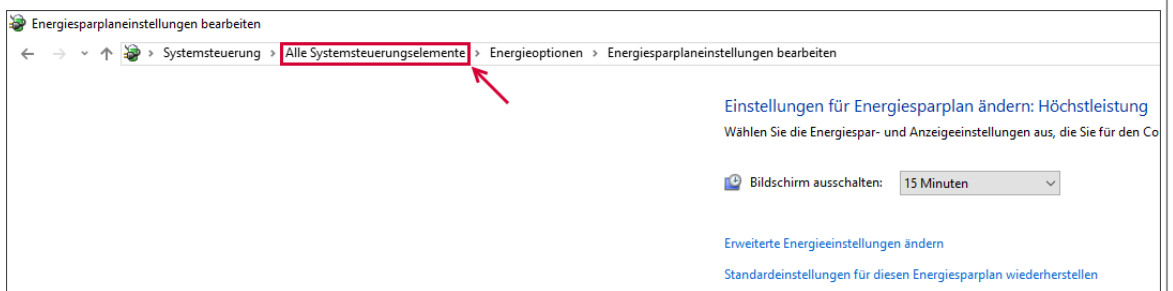
3. <Erweiterte Energieeinstellungen ändern> klicken.



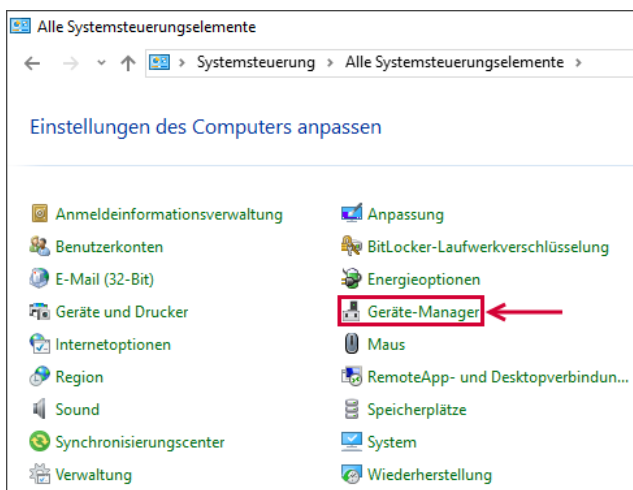
4. **»USB-Einstellungen«**, dann **»Einstellung für selektives USB-Energiesparen«** öffnen. Einstellung **»Deaktiviert«** wählen. **<OK>** und **<Übernehmen>** klicken.




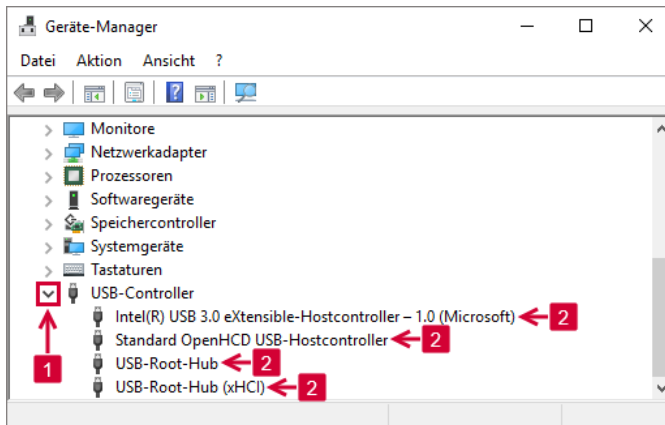
5. **<Alle Systemsteuerungselemente>** klicken.



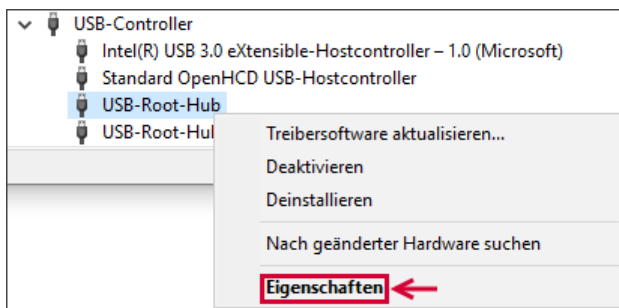
6. **<Geräte-Manager>** klicken.



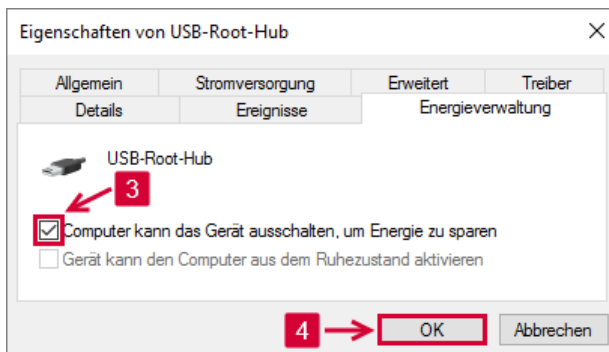
7.  »USB-Controller« öffnen.
Rechtsklick auf einen USB-Controller.



8. Befehl <Eigenschaften> wählen.



9. <Computer kann das Gerät ausschalten, um Energie zu sparen> deaktivieren und <OK>.



10. Die Schritte 7 bis 9 bei allen USB-Controllern wiederholen, die über das Register »Energieverwaltung« verfügen.

5. Wichtige Informationen

-  Nr. 86254 [Konfiguration Agenda Anywhere](#)
-  Nr. 86255 [Erweiterte Konfiguration Agenda Anywhere](#)